

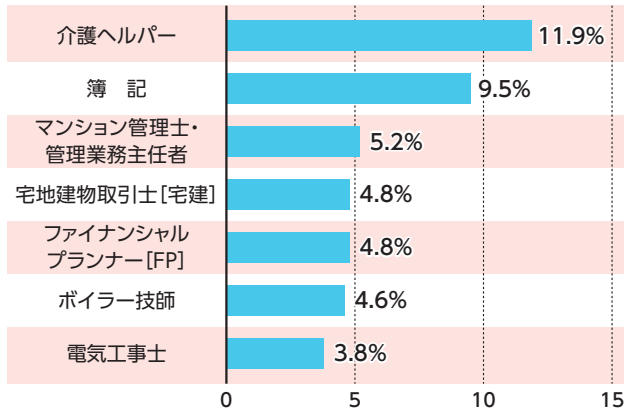
シニアのお役立ち情報



〈資格〉

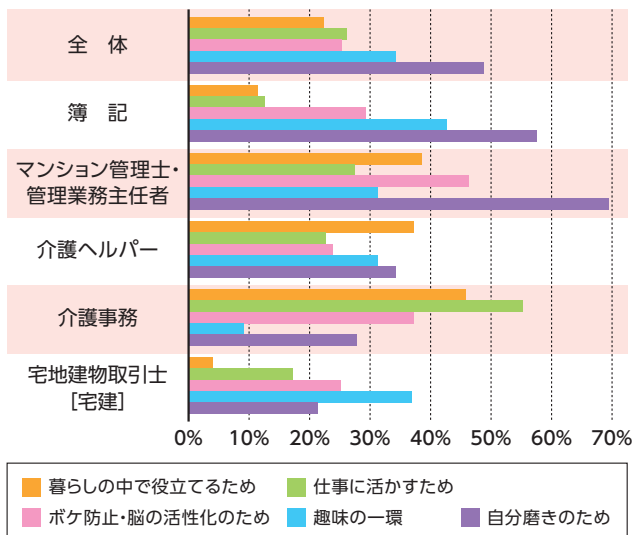
≫ 60代になってから取った資格は何ですか？

(n=497、複数回答)



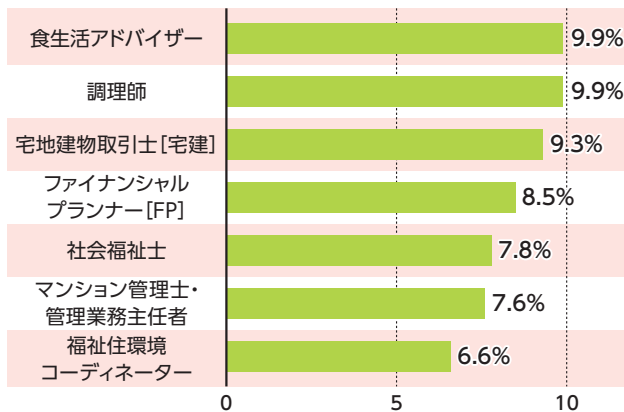
≫ 60代で資格を取得した理由

(n=497、複数回答)



≫ 今後取りたい資格は何ですか？

(n=497、複数回答)



(出所：ユーキャン 2014.09.09)

≫ 定年後、役に立つ資格ベスト7

資格	内容	難易度
調理師	外食産業で調理業務に従事。開業や、学校や介護施設での給食調理スタッフの再就職に。	学校を卒業でほぼ100%取得可能
語学関連の資格	語学を使える人は、再雇用後も重宝される。海外勤務もあり。	資格試験による
電気主任技術者	工場やビルで電気設備の保安監督に従事できる国家資格。まずは第三種からチャレンジ。	第三種は合格率5.5%
マンション管理士	国家資格。マンションの管理組合の支援を行う。年齢・性別問わず、再就職が有利に。	合格率7.6%
社会保険労務士	国家資格。労働・社会保険に関する法律、人事・労務管理の専門家。定年後独立も可。	合格率7.2%
社会福祉士	国家資格。高齢者や障害者、低所得者の相談や援助を行う。	合格率26.3%
士資格	弁護士、弁理士、会計士など。行政書士は離婚調停が増え、ニーズが高まる。	資格によるが難易度は極めて高い

(出所：プレジデント 2012年11月12日号)

≫ 資格を取得する際に受けられる助成金

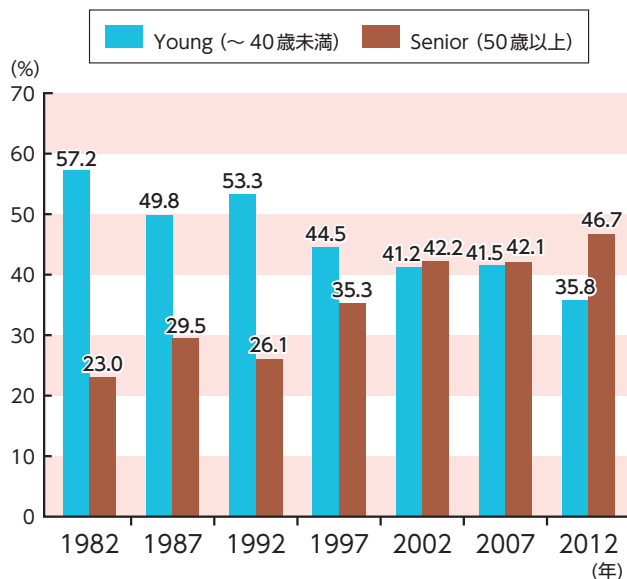
● 教育訓練給付金

教育訓練給付制度とは、スキルアップ・キャリアアップを目指す人を対象に、厚生労働省が認定する資格スクールや通信講座で支払った費用の一部が、講座修了後に支給される制度です。

(詳しくはP.54に掲載しています)

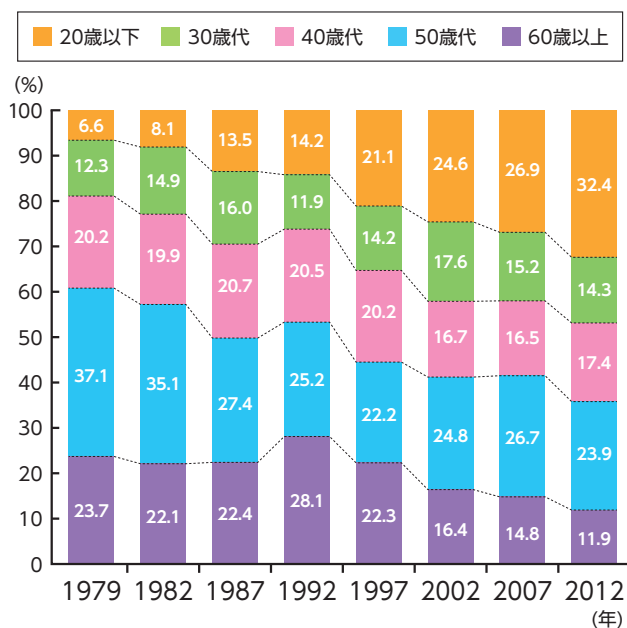
〈起 業〉

≫ 若者とシニアの起業件数



(出所：中小企業白書2014)

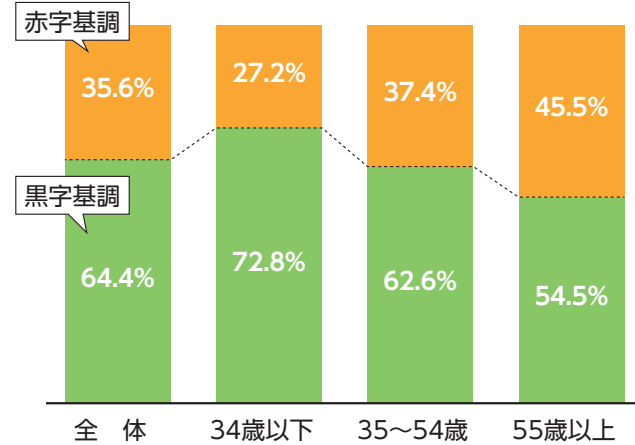
≫ 「起業家」の年齢構成の推移



(出所：中小企業白書2014)

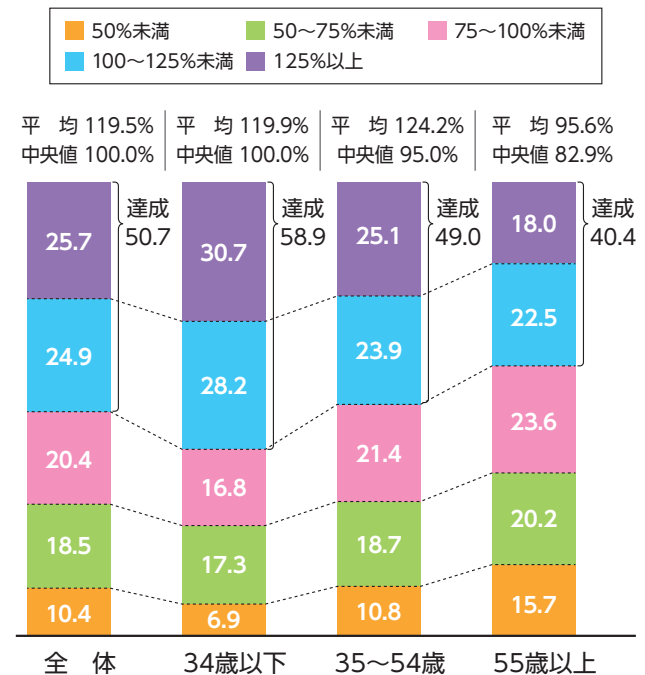
60歳以上で起業する方は年々増加しています。シニア層は若者に比べて自己資金・社会経験が豊富で、退職後も何らかの形で働き続けたいということから、一つの選択肢として、起業を選ぶので、起業の動機が明確でその意欲も高いといえます。

≫ シニア起業家の開業後の実態



≫ 予想月商達成率

(単位:%)



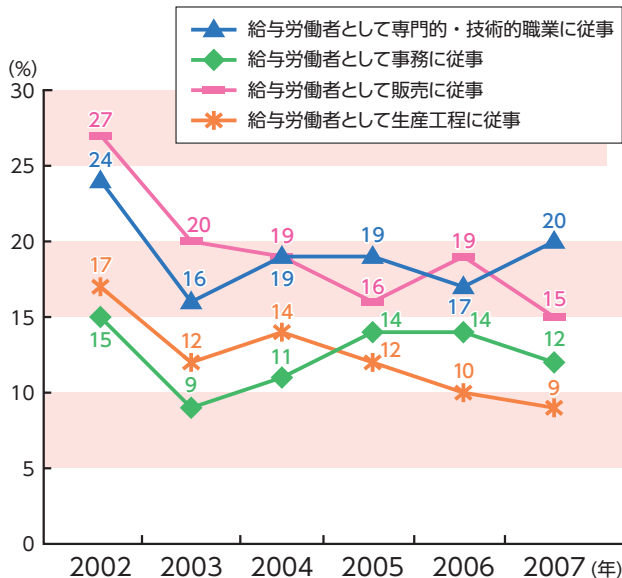
(注) 予想月商達成率 = (現在の月商 ÷ 開業前に予想していた月商) × 100

(出所：日本政策金融公庫「シニア起業家の開業」2012.12.25)

シニア起業家の採算状況を見ると、黒字基調が54.5%であるのに対して、赤字基調が45.5%となっており、黒字基調の割合は他の年齢層よりも低くなっています。予想月商達成率(開業前に予想した月商に対する現在の月商の割合)をみると、シニア起業家の平均は95.6%と他の年齢層よりも低く、予想月商達成率の割合をみても40.4%と、他の年齢層を下回っています。

〈起 業〉

≫ 起業家の前職



- (注1) 平成14年10月以降に前職を辞めた者を対象として調査
 (注2) 専門的・技術的職業従事者はシステムエンジニア、製造技術者など
 (注3) 事務従事者は生産関連事務員や会計事務員など
 (注4) 販売従事者は販売店員や営業員など
 (注5) 生産工程従事者は工場労働者など
 (出典：大和総研「イノベーションを生むか?増加するシニア起業」2012.07.23)

≫ 起業する際に受けられる助成金

●シニア起業家支援資金制度の概要

ご利用いただける方	女性または35歳未満か55歳以上の方であって、新たに事業を始める方や事業開始後おおむね7年以内の方	
資金の使いみち	新たに事業を始めるため、または事業開始後に必要とする資金	
融資限度額	7,200万円(うち運転資金4,800万円)	
利率(年)	<ul style="list-style-type: none"> ● 運転資金及び設備資金(土地取得資金を除きます) [特利A] ● 技術・ノウハウ等に新規性がみられる方^(注)の運転資金及び設備資金(土地取得資金を除きます) [特利B] ● 土地取得資金 [基準利率] 	
ご返済期間	設備資金	20年以内(うち据置期間2年以内)
	運転資金	7年以内(うち据置期間2年以内)
担保・保証人	顧客の希望により相談	

(注) 一定の要件を満たす必要があります。詳しくは、支店の窓口までお問い合わせください。

※お使いみち、ご返済期間、担保の有無などによって異なる利率が適用されます。

※技術・ノウハウ等に新規性がみられる方のうち、一定の要件を満たす方は挑戦支援資本強化特例制度(資本性ローン)もご利用いただけます。

※審査の結果、お客さまのご希望に沿えない場合がございます。

【東日本大震災の影響により離職し、岩手県、宮城県及び福島県内において創業する方・岩手県、宮城県及び福島県内において創業する方へ】女性・若者/シニア起業家支援資金(東日本大震災関連)がご利用できます。詳しくは、日本政策金融公庫のホームページ・新規開業資金(東日本大震災関連)等の概要 [https://www.jfc.go.jp/n/finance/search/shinki_shinsai.html] をご覧ください。

【平成28年熊本地震の影響により離職し、熊本県内において創業する方・熊本県内において創業する方】女性・若者/シニア起業家支援資金(平成28年熊本地震関連)がご利用できます。詳しくは、日本政策金融公庫のホームページ・新規開業資金(平成28年熊本地震関連)等の概要 [https://www.jfc.go.jp/n/finance/search/shinki_kumamoto.html] をご覧ください。

(出典：日本政策金融公庫)

≫ シニア割引

JRや各航空会社・旅行会社では、シニア向け割引料金を提供しています。利用に条件があるものの、それをクリアすれば、搭乗券が30%オフになったり、旅行代金から3万円の割引が受けられたりします。時間に融通が利くからこそのお得を活用しましょう。

また、遊園地やレジャー施設も割引があります。例えば子どもさんに大人気のスライダーのある温泉プール施設では平日なら半額で利用できますので、割引を利用してお孫さんと一緒にでかけてみてはいかがでしょうか?

他にも、映画やホテルなどでも割引になりますので、事前チェックでお得に使いましょう。

